

Kortperiodisk sysselsättningsstatistik

1:a kvartalet 2008

Short-term employment 1st quarter of 2008

I korta drag

Korrigerad 2009-04-21

På grund av fel i underliggande dataset har redovisningen avseende frånvaro och personalomsättning (tabell 8-16) varit felaktig. Skillnaderna mellan det tidigare offentliggjorda och de reviderade uppgifterna ligger dock inom den statistiska felmarginalen.

Fortsatt uppåt på arbetsmarknaden

Antal anställda ökade med 2,0 procent till 4 035 400 under första kvartalet 2008 jämfört med samma kvartal 2007. Den privata sektorn stod för den största ökningen med 3,8 procent. Inom offentlig sektor minskade antalet anställda med 1,4 procent.

Färre anställda inom offentlig sektor

Antalet anställda i offentlig sektor minskade under första kvartalet. Minskningen var 1,4 procent och omfattade stat, kommun och landsting. Den procentuellt största minskningen skedde inom staten där antalet anställda minskade med 2,0 procent. Inom kommunerna och landstingen var minskningen 1,4 respektive 1,0 procent.

Fortsatt god utveckling i byggindustrin

Under första kvartalet 2008 ökade antalet anställda i byggindustrin med 8,5 procent till 215 489. Under de senaste två åren har branschen uppvisat en utveckling som varit bättre jämfört med den privata sektorn som helhet.

Branschen hotell- och restaurang har under 2007 uppvisat höga utvecklingstal för såväl anställda som lönesumma. Denna utveckling fortgår under årets första kvartal och antalet anställda ökade med 11 procent och uppgick till 107 000 anställda.



Statistiska centralbyrån
Statistics Sweden

Fredrik Rahm, SCB, tfn 019-17 65 97, fredrik.rahm@scb.se

Statistiken har producerats av SCB, som ansvarar för officiell statistik inom området.

ISSN 0082-0237 Serie AM – Arbetsmarknad. Utgivet den 13 maj 2008.

URN:NBN:SE:SCB-2008-AM63SM0802_pdf

Tidigare publicering: Se avsnittet Fakta om statistiken.

Utgivare av Statistiska meddelanden är Kjell Jansson, SCB.

Innehåll

Statistiken med kommentarer	4
Anställda	4
Antalet anställda, säsongsrensat kvartal 1 1989 – kvartal 1 2008	4
Andel anställda efter sektor	4
Utveckling av antalet anställda	5
Andel offentligt anställda per län	5
Sjukfrånvaro	7
Sjukfrånvaro- och sysselsättningsutvecklingen, privat sektor	7
Sjukfrånvaron efter sektor och kön, 1:a kvartalet 2008	8
Personalomsättning i privat sektor	9
Tillsvidare nyanställda och avgångna i procent av totalt tillsvidareanställda, kvartal 1 1990 – kvartal 1 2008	9
Tabeller	10
Teckenförklaring	10
1. Antal anställda efter sektor, kön och anställningsform, 1:a kvartalet 2008	10
2. Antal anställda efter näringsgren och anställningsförhållande. Privat sektor, 1:a kvartalet 2008	11
3. Procentuell fördelning av antalet anställda efter näringsgren och kön. Privat sektor, 1:a kvartalet 2008	12
4. Andel visstidsanställda i procent av totalt antal anställda efter näringsgren. Privat sektor, 1:a kvartalet 1996 – 1:a kvartalet 2008	13
5A. Antal anställda efter sektor och län, 1:a kvartalet 2008	14
5B. Procentuell fördelning av anställda efter län och kön, 1:a kvartalet 2008	15
5C. Antal anställda efter län och bransch. Privat sektor, 1:a kvartalet 2008	16
6. Antal anställda efter storleksklass och bransch. Privat sektor, 1:a kvartalet 2008	19
7. Index: Antal anställda efter näringsgren och anställningsförhållande. Privat sektor, kvartal 1 1997 – kvartal 1 2008 (1990:1=100)	21
8. Andel sjukfrånvarande i procent efter sektor och kön. 1:a kvartalet 2008	22
9. Andel frånvarande i procent efter näringsgren och frånvaroorsak. Privat sektor, 1:a kvartalet 2008.	23
10. Andel sjukfrånvarande i procent efter län. Privat sektor, 1:a kvartalet 2008	23
11. Andel frånvarande i procent av totalt antal anställda efter storleksklass, kön och frånvaroorsak. Privat sektor, 1:a kvartalet 2008	24
12. Frånvaroutvecklingen efter frånvaroorsak. Privat sektor, 1:a kvartalet 1996- 1:a kvartalet 2008	25
13. Antal nyanställda och avgångna efter kön och anställningsform. Privat sektor, 1:a kvartalet 2008	26
14. Andel nyanställda och avgångna med tillsvidareanställning i procent av totalt antal tillsvidareanställda efter näringsgren. Privat sektor, 1:a kvartalet 2008	26

15. Andel nyanställda och avgångna med tillsvidareanställning i procent av antal tillsvidareanställda efter storleksklass och bransch, Privat sektor, 1:a kvartalet 2008	27
16. Andel nyanställda och avgångna i procent av totalt antal tillsvidareanställda efter storleksklass och utveckling. Privat sektor, 1:a kvartalet 2008	28
Fakta om statistiken	29
Detta omfattar statistiken	29
Objekt och population	29
Statistiska mått	29
Redovisningsgrupper	29
Definitioner och förklaringar	29
Så görs statistiken	30
Urvalsundersökning	30
Datainsamling	30
Granskning	30
Statistikens tillförlitlighet	31
Urval	31
Ramtäckning	31
Mätning	31
Bortfall	31
Bearbetning	32
Modellantaganden	32
Redovisning av osäkerhetsmått	32
Bra att veta	32
Förändringar som kan påverka jämförelser	32
Spridning	32
Annan statistik	33
In English	34
Summary	34
List of tables	34
List of terms	35

Statistiken med kommentarer

Anställda

Den kortperiodiska sysselsättningsstatistiken avser att mäta antalet anställda kvartalsvis. Då antalet anställda varierar mycket beroende på säsong, har i diagrammet nedan första kvartalet 1989 till fjärde kvartalet 2007 säsongrensats.

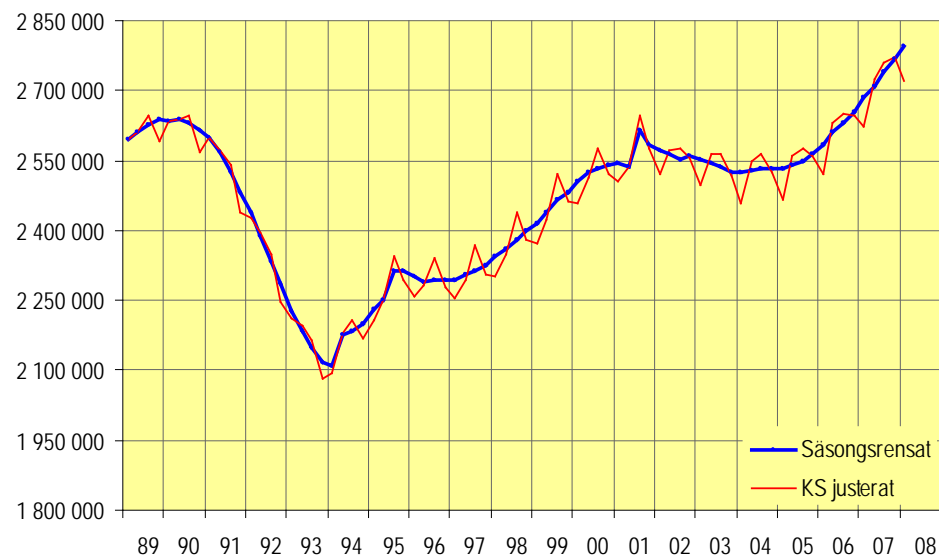
Under perioden har ett antal statligt ägda verk och landstingsverksamheter bolagiserats. Då bolagiseringarna påverkar nivån har antalet anställda för dessa verk återförts till privat sektor bakåt i tiden från det datum som övergången till privat sektor skedde. Antalet anställda för de statliga verken innan bolagiseringen har inhämtats ifrån Konjunkturstatistik, löner för statlig sektor. Landstingsägda bolag har återförts med en konstant nivå bakåt i tiden.

Under första kvartalet 1994 utvidgades undersökningen med bransch A och B (jordbruk, skogsbruk, jakt och fiske). Antalet anställda för perioden då bransch A och B ej inkluderades har hämtats från Arbetskraftsundersökningen (AKU).

Av säsongrensade data framgår att antalet anställda har ökat mellan fjärde kvartalet 2007 och första kvartalet 2008.

Antalet anställda, säsongrensats kvartal 1 1989 – kvartal 1 2008

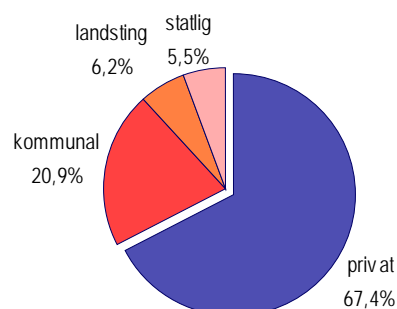
Antal anställda



Data tom kvartal 1 2008

Nedanstående diagram visar fördelningen av antalet anställda över de olika sektorerna under första kvartalet 2008.

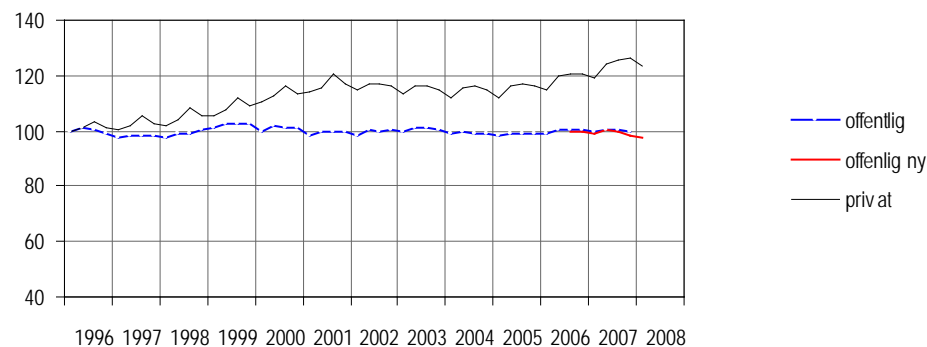
Andel anställda efter sektor



I nedanstående diagram visas hur sysselsättningsutvecklingen har varit från 1996 inom den offentliga sektorn jämfört med den privata sektorn.

Utveckling av antalet anställda

Index=100 kvartal 1-96



Data t.o.m. kvartal 1 2008

Förflyttningar av verksamhet mellan privat och offentlig sektor försvårar tolkningen av diagrammet. Första kvartalet 2000 övergick Svenska kyrkan från den offentliga sektorn till den privata sektorn (ca 23 000 anställda). Tredje kvartalet 2000 och första kvartalet 2001 räknas flera landstingsägda bolag till den privata sektorn (ca 4 000 respektive 12 000 anställda). Fr.o.m. första kvartalet 2001 räknas affärsverken samt Riksbanken till den privata sektorn (ca 16 000 anställda) och fr.o.m. andra kvartalet 2002 räknas fler landstingsägda bolag till den privata sektorn (ca 4 000 anställda). Under 2004 gick fler privata bolag tillbaka till landstingssektorn (totalt ca 10 500 anställda). I redovisningen av första kvartalet 2008 används en ny källa för kommunal sektor vilket medför en nivåsenkning med drygt 30 000 anställda. I diagrammet ovanredovisas uppgifter för offentlig sektor enligt den nya källan separat med start tredje kvartalet 2006.

Fördelningen av de anställda mellan privat och offentlig sektor varierade mellan länen vilket man kan se i nedanstående karta.

Andel offentligt anställda per län

(Andel i procent)

Det län som hade minst andel offentlig sektor var Stockholms län, 24 procent och de län som hade störst andel offentlig sektor var Uppsala län med 45 procent.

Inom den privata sektorn visade tillverkningsindustrin en liten nedgång jämfört med föregående år. Handeln visade en uppgång, 4,7 procent liksom byggindustrin som också visade en uppgång av antalet anställda, 8,5 procent. Utvecklingen av antalet anställda var olika för tillsvidare- och visstidsanställda beroende på bransch, vilket visas i nedanstående tabell.

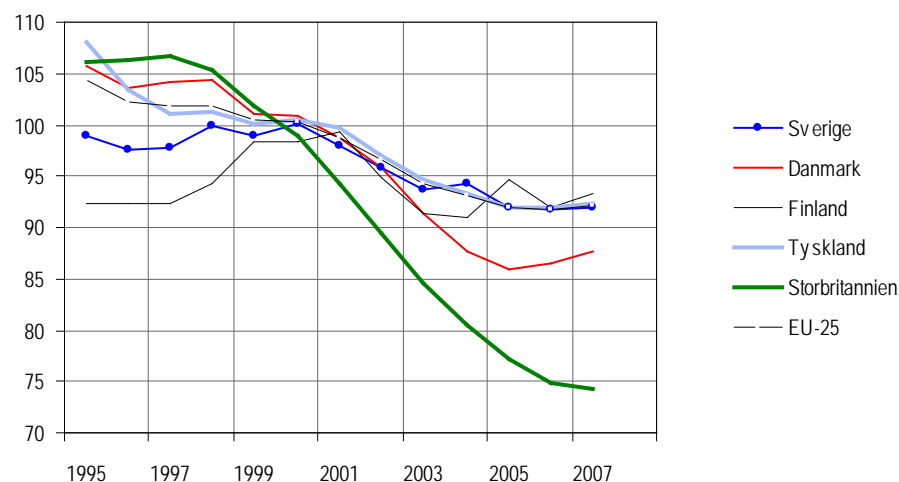
Procentuell förändring av antalet anställda efter bransch och anställningsform inom privat sektor. 1:a kvartalet 2008 jämfört med 1:a kvartalet 2007.

SNI 2002		Tillsvidare	Visstid	Totalt
A+ B	Jordbruk, jakt och skogsbruk	2,3	-0,4	1,8
C + D	Tillverkning och mineralutvinning	-0,1	-3,4	-0,3
E	El-, gas-, värme- och vattenverk	3,2	-1,7	3,1
F	Byggindustri	8,1	19,4	8,5
G	Parti- och detaljhandel, reparationsverkstäder	4,3	7,4	4,7
H	Hotell och restauranger	8,3	18,0	10,9
I	Transport, magasinering och kommunikation	2,7	-7,5	1,3
J	Kreditinstitut och försäkringsbolag	2,5	-3,5	2,0
K	Fastighetsbolag, uthyrningsfirmor och företagservicefirmor	5,3	15,8	6,5
M	Utbildningsväsendet	6,0	-1,2	4,4
N	Hälso- o sjukvård, socialtjänst och veterinärkliniker	3,8	8,4	5,1
O	Andra samhällliga o personliga tjänster	3,0	15,6	5,4
Totalt		3,4	7,0	3,8

Diagrammet nedan visar hur antalet anställda har utvecklats inom Sveriges industri jämfört med några andra europeiska länder.

Sysselsättningsutveckling inom industrin¹ – Internationell jämförelse

Index: 2000=100



Källa: Short-term Statistics, Eurostat

Samtliga data från kvartal 4 tom 2007

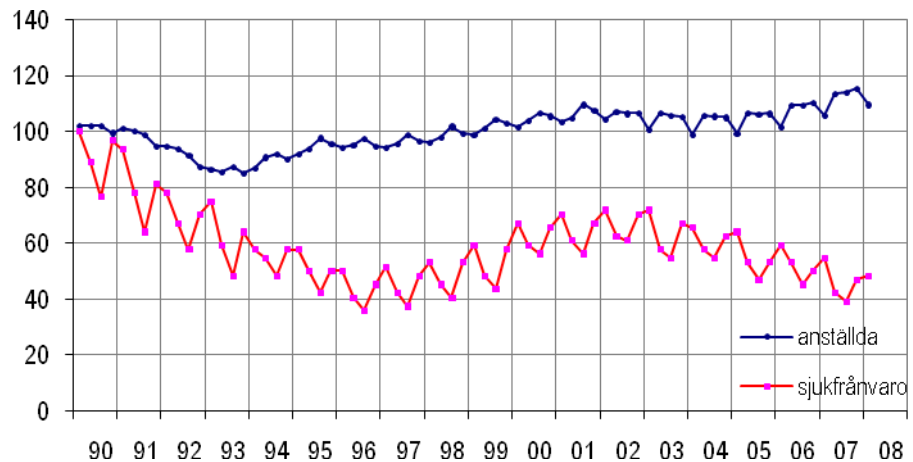
1) Med industrin menas bransch C-E (SNI2002)

Sjukfrånvaro

Den totala sjukfrånvaron uppgick första kvartalet 2008 till 3,6 procent av antalet anställda, vilket innebär att sjukfrånvaron minskade med 0,5 procentenheter jämfört med motsvarande kvartal 2007. Landstingssektorns sjukfrånvaro uppgick till 5,1 procent, den kommunala och statliga sektorns sjukfrånvaro uppgick till 5,1 respektive 2,5 procent. Inom den privata sektorn uppgick sjukfrånvaron till 3,1 procent. Diagrammet nedan illustrerar utvecklingen av sjukfrånvaron inom den privata sektorn jämfört med sysselsättningen. Sjukfrånvaro mäts som andel av totalt antal anställda.

Sjukfrånvaro- och sysselsättningsutvecklingen, privat sektor

Index=100 kvartal 1 1990



data t.o.m. kvartal1 2008

Som diagrammet ovan visar minskade sysselsättningen i början av 90-talet. Sjukfrånvaron minskade också under denna period. När sysselsättningen började öka 1994 fortsatte sjukfrånvaron att minska. Från och med 1997 ökade sjukfrånvaron liksom sysselsättningen, under de senaste åren har sjukfrånvaron minskat och sysselsättningen har stigit.

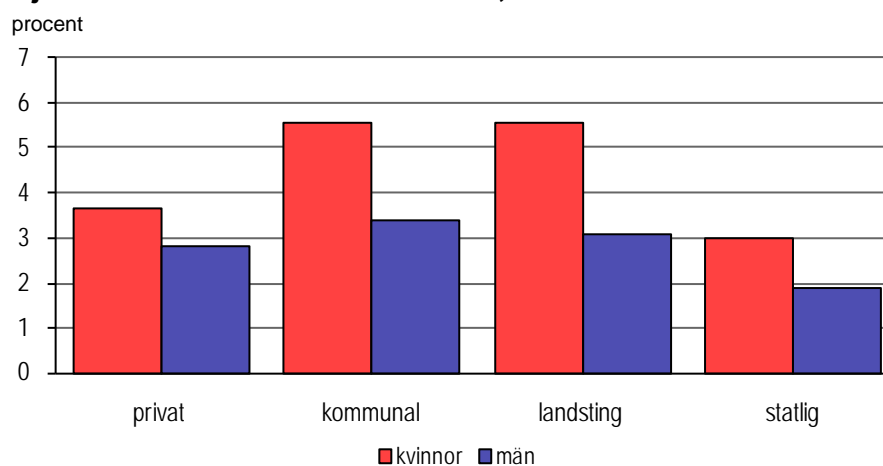
Sjukfrånvaron är i genomsnitt högre bland arbetsställen med många anställda än i arbetsställen med få. Detta illustreras i tabellen nedan.

Sjukfrånvaron efter arbetsställets storlek, privat sektor

Antal anställda	1:a kvartalet	
	2007	2008
1- 4	1,7	1,6
5- 9	2,2	1,9
10- 19	2,8	2,9
20- 49	3,8	3,1
50- 99	4,2	3,8
100- 199	4,5	4,0
200-	4,7	4,2

Diagrammet nedan visar hur sjukfrånvaron ser ut inom de olika sektorerna.

Sjukfrånvaron efter sektor och kön, 1:a kvartalet 2008



Sjukfrånvaronivån är högre bland kvinnor än bland män inom alla sektorer, vilket också nedanstående tabell visar.

Kvinnors sjukfrånvaro i relation till mäns sjukfrånvaro efter sektor

Sektor	Kvartal 1 -07	Kvartal 2 -07	Kvartal 3 -07	Kvartal 4 -07	Kvartal 1 -08
Privat	128	134	130	135	130
Kommunal	171	172	174	166	163
Landsting	167	117	123	170	181
Statlig	163	155	164	154	158
Totalt	160	161	160	164	157

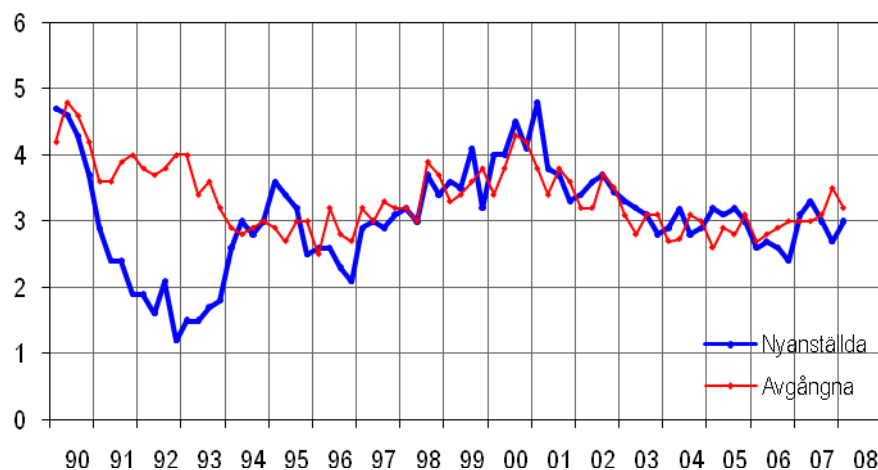
1) Indextalet uttrycker kvoten mellan kvinnors och mäns sjukfrånvaro

Personalomsättning i privat sektor

Diagrammet nedan illustrerar personalomsättningens utveckling, nyanställda och avgångna, bland tillsvidareanställda inom den privata sektorn.

Tillsvidare nyanställda och avgångna i procent av totalt tillsvidareanställda, kvartal 1 1990 – kvartal 1 2008

Andel i procent



data t.o.m kvartal 1 2008

Andelen tillsvidare nyanställda i privat sektor uppgick första kvartalet 2008 till 3,0 procent vilket är en ökning med 0,3 procentenheter jämfört med fjärde kvartalet 2007. Andelen tillsvidare avgångna uppgick till 3,2 procent vilket är en minskning med 0,3 procentenheter jämfört med fjärde kvartalet 2007.

Personalomsättningens utveckling över tiden för kvinnor respektive män åskådliggörs i nedanstående tabell.

Andel tillsvidare nyanställda respektive avgångna i procent av antalet tillsvidareanställda inom privat sektor

Kvartal/År	Tillsvidare nyanställda		Tillsvidare avgångna	
	Kvinnor	Män	Kvinnor	Män
Kvartal 1-95	2,9	2,4	3,0	2,5
Kvartal 1-96	3,6	2,0	3,1	2,1
Kvartal 1-97	3,0	2,9	2,9	3,3
Kvartal 1-98	3,0	3,7	3,3	3,9
Kvartal 1-99	3,8	3,6	3,6	3,4
Kvartal 1-00	4,3	3,8	3,3	3,4
Kvartal 1-01	4,8	4,7	3,9	3,7
Kvartal 1-02	3,6	3,3	3,5	3,1
Kvartal 1-03	3,5	3,2	3,2	3,0
Kvartal 1-04	2,8	3,0	2,8	2,6
Kvartal 1-05	3,0	3,2	2,8	2,6
Kvartal 1-06	2,5	2,6	2,8	2,7
Kvartal 1-07	3,2	3,0	3,1	3,0
Kvartal 1-08	3,3	2,8	3,4	3,1

Tabeller

Teckenförklaring

Explanation of symbols

–	Noll	Zero
0	Mindre än 0,5	Less than 0.5
0,0	Mindre än 0,05	Less than 0.05
..	Uppgift inte tillgänglig eller för osäker för att anges	Data not available
.	Uppgift kan inte förekomma	Not applicable
*	Preliminär uppgift	Provisional figure

1. Antal anställda efter sektor, kön och anställningsform, 1:a kvartalet 2008

1. Employment by sector, sex and terms of employment, 1st quarter of 2008

	Anställda		Årlig förändring ¹ (%)	Tillsvidare-anställda	Visstids anställda
Privat	2 721 003 ± 18 959		3,8 ± 1,0	2 387 300	333 700
Kvinnor	1 018 876 ± 13 194		4,4 ± 1,8	848 400	170 500
Män	1 702 126 ± 14 932		3,5 ± 1,3	1 538 900	163 200
Kommunal	842 953 ± 252		-1,4 ± 0,0	654 900	188 000
Kvinnor	661 408 ± 224		-1,1 ± 0,0	522 700	138 700
Män	181 544 ± 95		-2,3 ± 0,1	132 200	49 300
Landsting	248 639 ± 0		-1,0 ± 0,0	214 900	33 700
Kvinnor	197 757 ± 0		-1,7 ± 0,0	173 400	24 300
Män	50 881 ± 0		2,2 ± 0,0	41 500	9 400
Statlig ²	222 763 ± 0		-2,0 ± 0,0	160 300	62 400
Kvinnor	110 936 ± 0		-1,6 ± 0,0	83 800	27 100
Män	111 827 ± 0		-2,4 ± 0,0	76 500	35 300
Totalt	4 035 358 ± 18 961		2,0 ± 0,7	3 417 400	617 800
Kvinnor	1 988 977 ± 13 196		1,5 ± 0,9	1 628 300	360 600
Män	2 046 378 ± 14 933		2,6 ± 1,0	1 789 100	257 200

1) Värdet till höger om ± anger ett 95%-igt konfidensintervall omkring skattningen.

2) Uppgifterna avseende statlig sektor hämtas från Konjunkturstatistik löner för statlig sektor (KLS).

2. Antal anställda efter näringsgren och anställningsförhållande. Privat sektor, 1:a kvartalet 2008

2. Number of employees by branch of industry and terms of employment. Private sector 1st quarter of 2008

SNI/Näringsgren	Anställda	Årlig förändring ¹ (%)	Tillsvidare anställda	Visstids anställda	
A+B	Jordbruk, jakt o skogsbruk	33 038 ± 1 795	1,8 ± 8,1	28 800	4 300
C+D	Tillverkning o mineralutvinning	683 483 ± 5 327	-0,3 ± 1,1	640 100	43 400
C	Gruvor och mineralutvinning	8 173 ± 204	4,2 ± 3,6	7 500	600
D	Tillverkningsindustri	675 310 ± 5 323	-0,4 ± 1,1	632 600	42 700
15-16	Livsmedel, dryckesvaror o tobaksindustri	54 030 ± 1 807	-3,1 ± 4,5	46 900	7 200
17-19	Tillverkning av textilier, beklädnad, läder och lädervaror	8 403 ± 172	-3,1 ± 3,7	7 900	500
20	Trävaruindustri	36 834 ± 980	2,7 ± 4,2	34 600	2 300
21	Massa, pappers o pappersvarutillverkning	34 647 ± 353	-1,8 ± 1,4	33 300	1 300
22	Förlag, grafisk och annan reproduktionsindustri	38 861 ± 1 403	-4,3 ± 5,0	35 500	3 400
23-24	Kemisk och stenkolsindustri, petroleum och kärnbränsle	39 111 ± 717	-4,7 ± 2,4	37 100	2 000
25	Gummi o plastvaruindustri	22 834 ± 1 152	-5,5 ± 5,5	21 400	1 400
26	Jord o stenvaruindustri	16 940 ± 519	2,6 ± 4,0	15 700	1 200
27	Stål o metallverk	34 436 ± 290	0,6 ± 1,9	33 000	1 400
28-35	Motsvarar verkstadsindustri	346 220 ± 3 985	1,8 ± 1,7	326 500	19 700
28	Metallvaruindustri utom maskiner och apparater	75 867 ± 2 834	0,9 ± 5,1	70 500	5 400
29	Maskinindustri som ej ingår i annan avd, Tillverkning av konktorsmaskiner, datorer och annan elektronik	99 825 ± 2 434	4,6 ± 4,3	94 500	5 300
30-31	Teleproduktindustri	25 691 ± 868	-3,8 ± 3,9	24 600	1 100
32	Industri för optikprodukter	25 231 ± 353	5,0 ± 2,2	24 100	1 100
33	Industri för optikprodukter	22 782 ± 647	-0,7 ± 5,3	21 600	1 200
34	Industri för motorfordon	76 653 ± 694	-0,7 ± 1,4	71 900	4 800
35	Annan transportmedelindustri	20 171 ± 327	7,5 ± 3,0	19 300	900
36-37	Övrig tillverknings- o återvinningsindustri	42 994 ± 1 960	-5,1 ± 5,4	40 700	2 300
E	EI, gas, värme- och vattenverk	27 483 ± 613	3,1 ± 4,0	26 300	1 200
F	Byggindustri	215 849 ± 5 010	8,5 ± 3,9	205 100	10 700
451-2+455	Mark, grund o byggnadsentreprenörer, uthyrningsfirmor för byggnadsmask.	115 798 ± 3 428	7,7 ± 5,8	108 500	7 300
453-4	Byggnadsinstallations och slutbehandlingsfirmor	100 051 ± 3 655	9,5 ± 5,1	96 600	3 500
G	Parti och detaljhandel, reparationsverkstäder	499 156 ± 8 773	4,7 ± 2,5	435 400	63 800
50	Handel med och serviceverkstäder för motorfordon	73 925 ± 2 650	4,2 ± 5,3	67 000	6 900
51	Parti och agenturhandel utom med motorfordon	188 690 ± 5 451	4,3 ± 4,3	177 800	10 900
52	Detaljhandel ej motorfordon och reparationsverkstäder	236 541 ± 6 345	5,1 ± 3,6	190 600	45 900
521	Detaljhandel med brett sortiment	79 608 ± 3 191	2,1 ± 5,8	60 700	18 900
522	Specialiserade livsmedelsbutiker samt systembutiker och tobaksaffärer	10 904 ± 468	-9,1 ± 5,2	9 300	1 600
H	Hotell o restauranger	107 071 ± 6 609	10,9 ± 8,9	76 400	30 700
I	Transport, magasinering och kommunikation	243 090 ± 4 435	1,3 ± 2,8	212 600	30 500
60	Landtransportföretag	113 470 ± 3 203	4,0 ± 4,7	96 900	16 600
64	Post o telekommunikationsföretag	64 366 ± 2 033	-3,3 ± 3,9	57 800	6 500
J	Kreditinstitut o försäkringsbolag	84 824 ± 1 601	2,0 ± 2,9	79 000	5 800
65+671	Banker o andra kreditinstitut	60 543 ± 1 517	2,1 ± 3,9	56 200	4 400
66+672	Försäkringsbolag	24 280 ± 512	1,8 ± 3,5	22 900	1 400
K	Fastighetsbolag, uthyrnings och företagservicefirmor	478 146 ± 10 321	6,5 ± 3,1	417 100	61 000
70	Fastighetsbolag o fastighetsförvaltare	56 549 ± 1 580	5,2 ± 5,0	52 500	4 000
71	Uthyrningsfirmor	9 891 ± 427	1,4 ± 6,7	9 200	700
72	Datakonsulter o dataservicebyråer	91 991 ± 3 201	5,6 ± 5,0	88 300	3 700
73 ²	Forsknings o utvecklingsinstitutioner	17 147 ± 431	37,9 ± 5,1	14 800	2 300
74	Andra företagservicefirmor	302 568 ± 9 655	5,8 ± 4,5	252 300	50 300

SNI/Näringsgren		Anställda	Årlig förändring ¹ (%)	Tillsvidare anställda	Visstids anställda
M	Utbildningsväsendet	64 096 ± 2 360	4,4 ± 5,8	52 000	12 000
N^o	Hälsa och sjukvård, socialtjänst och veterinärkliniker	138 824 ± 4 361	5,1 ± 4,9	98 300	40 500
O	Andra samhällsliga och personliga tjänster	144 071 ± 5 239	5,4 ± 5,5	114 500	29 600
	91 Intresseorganisationer och samfund	53 504 ± 2 624	2,6 ± 6,7	45 900	7 700
	92 Enheter för rekreation och sport	64 041 ± 4 267	6,5 ± 10,3	45 000	19 000
TOTALT		2 721 003 ± 18 959	3,8 ± 1,0	2 387 300	333 700

- 1) Värdet till höger om ± anger ett 95%-igt konfidensintervall omkring skattningen.
- 2) Förändringstalen bör tolkas med försiktighet då ett flertal stora arbetsställen bytt från denna bransch under året.
- 3) Förändringstalet bör tolkas med försiktighet då verksamhet flyttat från kommunal till privat sektor.

3. Procentuell fördelning av antalet anställda efter näringsgren och kön. Privat sektor, 1:a kvartalet 2008

3. Percentage distribution of employees by industry and sex. Private sector, 1st quarter of 2008

SNI/Näringsgren		Anställda i procent		
		Totalt	Kvinnor	Män
A+B	Jordbruk, jakt och skogsbruk	1,2	0,8	1,5
C+D	Tillverkning och mineralutvinning	25,1	17,3	29,8
C	Gruvor och mineralutvinningsindustri	0,3	0,1	0,4
D	Tillverkningsindustri	24,8	17,2	29,4
28-35	Verkstadsindustri	12,7	7,3	16,0
E	El, gas, värme och vattenkraft	1,0	0,7	1,2
F	Byggindustri	7,9	2,0	11,5
G	Parti och detaljhandel, reparationsverkstäder	18,3	21,8	16,3
H	Hotell och restauranger	3,9	5,8	2,8
I	Transport, magasinering och kommunikation	8,9	6,5	10,4
J	Kreditinstitut och försäkringsbolag	3,1	4,6	2,2
K	Fastighetsbolag, uthyrnings och företagsservicefirmor	16,9	17,8	16,4
M	Utbildningsväsendet	3,0	5,0	1,8
N	Hälsa och sjukvård, socialtjänst och veterinärkliniker	5,1	10,3	2,0
O	Övriga samhällsliga och personliga tjänster	5,3	7,3	4,1
TOTALT		100,0	100,0	100,0

4. Andel visstidsanställda i procent av totalt antal anställda efter näringsgren. Privat sektor, 1:a kvartalet 1996 – 1:a kvartalet 2008

4. Proportion of temporary employees in relation to total number of employees by industry. Private sector, 1st quarter of 1996 – 1st quarter of 2008

		Andelen visstidsanställda i procent av totalt anställda					
	Kvartal/ Bransch	Tillverkn -industri	Byggnads -industri	Handel	Hotell och restaurang	Finansiell verksamhet	Totalt
1	1996	5,0	7,6	9,4	21,9	6,2	8,7
	1997	4,6	7,0	9,2	22,6	6,7	8,8
	1998	5,8	7,8	9,8	22,3	8,1	9,8
	1999	5,6	7,2	10,8	26,4	9,1	10,4
	2000	6,4	6,4	12,0	26,6	8,8	11,3
	2001	5,8	5,3	10,9	27,8	7,5	10,8
	2002	5,3	5,1	10,6	26,0	7,5	10,3
	2003	5,5	4,6	10,6	25,5	8,0	10,4
	2004	5,3	4,6	11,4	24,8	7,2	10,7
	2005	5,8	5,7	11,6	24,8	6,8	11,3
	2006	5,6	4,9	12,3	24,6	7,6	11,6
	2007	6,5	4,5	12,5	26,9	7,2	11,9
	2008	6,3	5,0	12,8	28,7	6,8	12,3
2	1996	5,9	11,3	10,6	27,5	6,9	10,2
	1997	6,7	11,4	11,1	29,1	8,9	11,0
	1998	7,5	10,1	11,5	30,9	9,6	11,7
	1999	7,2	10,3	12,4	33,1	10,4	12,4
	2000	7,7	9,2	13,0	31,9	9,4	12,9
	2001	6,9	7,5	11,2	31,0	8,6	11,9
	2002	7,1	7,5	11,7	29,0	7,9	12,0
	2003	7,0	7,0	12,4	28,2	7,9	12,2
	2004	7,0	7,9	12,1	27,6	7,4	12,2
	2005	7,3	7,8	12,6	30,3	7,7	13,4
2006	7,5	7,7	13,8	28,5	7,9	13,9	
2007	7,5	6,2	14,0	31,4	7,8	13,6	
3	1996	6,9	13,6	11,8	30,2	8,1	11,3
	1997	8,1	11,5	12,8	30,8	9,2	12,3
	1998	8,8	12,7	13,0	30,5	9,7	13,2
	1999	8,7	11,4	14,8	33,5	10,0	14,0
	2000	8,8	9,5	13,2	31,3	9,8	13,7
	2001	7,9	8,3	12,7	30,4	8,7	12,9
	2002	7,9	9,9	12,8	31,3	9,0	13,1
	2003	7,8	8,5	13,9	27,9	9,2	13,2
	2004	8,2	8,5	14,1	29,1	8,2	13,5
	2005	8,1	9,5	13,8	30,2	8,0	14,2
	2006	8,8	8,8	14,8	31,8	7,8	14,5
2007	8,8	7,2	15,9	33,1	8,3	14,6	
4	1996	5,1	10,4	10,1	26,2	6,8	9,4
	1997	6,6	11,0	10,9	27,1	7,8	10,8
	1998	6,8	9,4	11,7	26,9	9,0	11,3
	1999	7,2	9,3	12,1	28,6	8,8	12,0
	2000	7,1	7,3	12,6	27,0	7,2	11,8
	2001	6,0	6,9	11,3	26,2	7,7	11,2
	2002	6,5	7,1	11,6	26,2	7,5	11,6
	2003	5,8	6,9	12,3	26,0	7,4	11,6
	2004	6,6	7,3	12,3	26,7	7,4	12,1
	2005	6,3	8,7	13,0	26,5	7,4	12,7
	2006	7,3	6,5	13,4	25,7	7,2	12,8
2007	7,2	6,4	14,0	30,5	7,1	13,1	

5A. Antal anställda efter sektor och län, 1:a kvartalet 2008**5A. Number of employees by sector and county, 1st quarter of 2008**

Län/Sektor		Kommunal	Landsting	Statlig	Offentlig	Privat	Totalt		
Stockholm ¹	Antal	134 725	32 877	64 156	231 758	751 701	983 459	±	10 805
	Förändring	-2,8	-1,4	0,8	-1,6	3,9	2,6		..
Uppsala ²	Antal	26 979	11 516	15 164	53 659	66 914	120 573	±	3 084
	Förändring	2,8	-2,0	-0,2	0,9	3,8	2,5		..
Södermanland	Antal	25 390	7 510	4 345	37 245	62 181	99 426	±	2 151
	Förändring	0,2	-0,3	-3,4	-0,3	5,4	3,1		..
Östergötland	Antal	33 181	12 055	10 986	56 222	117 368	173 590	±	3 647
	Förändring	-1,7	2,2	-5,9	-1,7	5,6	3,1		..
Jönköping	Antal	37 147	10 240	5 653	53 040	105 737	158 777	±	3 523
	Förändring	-0,3	-0,4	-1,4	-0,5	5,3	3,3		..
Kronoberg	Antal	18 989	5 489	3 208	27 686	57 603	85 289	±	1 970
	Förändring	-0,5	0,4	1,6	-0,1	-3,0	-2,1		..
Kalmar	Antal	24 901	6 320	3 302	34 523	59 738	94 261	±	2 155
	Förändring	1,7	-3,2	-5,5	0,0	5,9	3,7		..
Gotland	Antal	7 820	-	1 435	9 255	12 331	21 586	±	1 496
	Förändring	-2,3	-	-9,9	-3,5	8,6	3,0		..
Blekinge	Antal	15 329	4 993	5 147	25 469	35 814	61 283	±	1 520
	Förändring	0,2	-0,5	-1,4	-0,3	-1,7	-1,1		..
Skåne	Antal	103 492	33 704	23 799	160 995	325 539	486 534	±	6 403
	Förändring	-1,7	-1,8	-4,1	-2,1	4,3	2,1		..
Halland	Antal	27 322	7 557	4 001	38 880	74 443	113 323	±	2 916
	Förändring	-1,4	0,9	-3,8	-1,2	4,8	2,7		..
Västra Götaland	Antal	149 320	47 076	29 139	225 535	472 126	697 661	±	7 655
	Förändring	-0,3	0,4	-2,0	-0,3	2,7	1,7		..
Värmland	Antal	29 980	7 460	4 856	42 296	70 252	112 548	±	3 985
	Förändring	0,9	-2,3	-5,6	-0,5	4,6	2,6		..
Örebro	Antal	29 008	9 321	6 346	44 675	75 391	120 066	±	2 819
	Förändring	-1,7	1,5	-1,7	-1,0	8,1	4,5		..
Västmanland ²	Antal	22 627	6 658	3 786	33 071	69 007	102 078	±	2 730
	Förändring	-3,2	-2,1	-4,7	-3,1	3,4	1,2		..
Dalarna	Antal	28 985	8 844	5 304	43 133	72 347	115 480	±	2 916
	Förändring	-2,3	0,9	-1,5	-1,6	-1,1	-1,3		..
Gävleborg	Antal	28 745	7 767	5 049	41 561	72 016	113 577	±	3 600
	Förändring	-4,3	-2,4	-6,8	-4,3	6,4	2,2		..
Västernorrland	Antal	26 139	7 774	6 916	40 829	61 327	102 156	±	3 487
	Förändring	-3,9	-2,3	-3,0	-3,5	2,7	0,1		..
Jämtland	Antal	14 894	4 044	2 857	21 795	33 233	55 028	±	2 280
	Förändring	-1,5	-3,8	-5,5	-2,5	6,1	2,5		..
Västerbotten	Antal	28 030	10 007	8 613	46 650	65 432	112 082	±	2 747
	Förändring	-1,5	-3,6	-1,0	-1,8	6,1	2,7		..
Norrbotten	Antal	29 949	7 430	8 701	46 080	60 504	106 584	±	2 940
	Förändring	-3,7	-3,9	-5,7	-4,1	2,9	-0,3		..
Totalt	Antal	842 953	248 640	222 763	1 314 356	2 721 003	4 035 359	±	18 961
	Förändring	-1,4	-1,0	-2,0	-1,4	3,8	2,0		..
Kvinnor	Antal	661 408	197 757	110 936	970 101	1 018 876	1 988 977	±	13 196
	Förändring	-1,1	-1,7	-1,6	-1,3	4,4	1,5		..
Män	Antal	181 544	50 881	111 827	344 252	1 702 126	2 046 378	±	14 933
	Förändring	-2,3	2,2	-2,4	-1,7	3,5	2,6		..

1) Förändringstalet bör tolkas med försiktighet då verksamhet flyttat från kommunal till privat sektor.

2) Heby kommun redovisas i Uppsala län, jämförelsekvartalet är justerat för denna ändring.

5B. Procentuell fördelning av anställda efter län och kön, 1:a kvartalet 2008

5B. Percentage distribution of employees by county and sex, 1st quarter of 2008

Län	Anställda i procent		Totalt
	Kvinnor	Män	
Stockholm	24,5	24,2	24,4
Uppsala	3,2	2,8	3,0
Södermanland	2,6	2,4	2,5
Östergötland	4,2	4,4	4,3
Jönköping	3,8	4,1	3,9
Kronoberg	2,0	2,2	2,1
Kalmar	2,2	2,5	2,3
Gotland	0,6	0,5	0,5
Blekinge	1,4	1,6	1,5
Skåne	12,0	12,1	12,1
Halland	2,9	2,7	2,8
Västra Götaland	17,4	17,2	17,3
Värmland	2,9	2,7	2,8
Örebro	3,0	2,9	3,0
Västmanland	2,5	2,6	2,5
Dalarna	2,8	2,9	2,9
Gävleborg	2,8	2,8	2,8
Västernorrland	2,5	2,6	2,5
Jämtland	1,4	1,3	1,4
Västerbotten	2,8	2,8	2,8
Norrbottn	2,6	2,7	2,6
Totalt	100,0	100,0	100,0

5C. Antal anställda efter län och bransch. Privat sektor, 1:a kvartalet 2008

5C. Employees in private sector by county and industry, 1st quarter of 2008

Län	Bransch ¹	Antal anställda ²	
Stockholm	Industrin	93 348	± 5 390
	Tjänstenäringarna	604 446	± 12 766
	Övriga	53 905	± 6 046
	Totalt	751 700	± 10 804
Uppsala	Industrin	15 474	± 2 191
	Tjänstenäringarna	44 741	± 3 844
	Övriga	6 698	± 1 873
	Totalt	66 913	± 3 083
Södermanland	Industrin	22 781	± 2 966
	Tjänstenäringarna	32 412	± 3 750
	Övriga	6 986	± 2 606
	Totalt	62 180	± 2 151
Östergötland	Industrin	37 897	± 4 048
	Tjänstenäringarna	67 948	± 5 551
	Övriga	11 521	± 3 489
	Totalt	117 368	± 3 647
Jönköping	Industrin	49 636	± 4 874
	Tjänstenäringarna	48 274	± 5 033
	Övriga	7 826	± 2 725
	Totalt	105 736	± 3 522
Kronoberg	Industrin	22 930	± 3 616
	Tjänstenäringarna	30 463	± 3 533
	Övriga	4 208	± 1 775
	Totalt	57 603	± 1 970
Kalmar	Industrin	22 620	± 2 701
	Tjänstenäringarna	28 906	± 3 783
	Övriga	8 211	± 2 844
	Totalt	59 738	± 2 155
Gotland	Industrin	2 507	± 1 068
	Tjänstenäringarna	7 673	± 1 877
	Övriga	2 150	± 1 150
	Totalt	12 331	± 1 496

1) Industrin definieras som branscherna C – E, tjänstenäringarna definieras som branscherna G – O och övriga definieras som branscherna A + B samt F

2) Värdet till höger om ± anger ett 95%-igt konfidensintervall omkring skattningen.

5C. Antal anställda efter län och bransch. Privat sektor, 1:a kvartalet 2008

Län	Bransch ¹	Antal anställda ²		
Blekinge	Industrin	14 629	±	2 316
	Tjänstenäringarna	17 113	±	2 619
	Övriga	4 071	±	2 081
	Totalt	35 813	±	1 519
Skåne	Industrin	79 511	±	5 614
	Tjänstenäringarna	211 896	±	8 921
	Övriga	34 131	±	5 270
	Totalt	325 539	±	6 400
Halland	Industrin	21 397	±	3 230
	Tjänstenäringarna	43 535	±	4 669
	Övriga	9 511	±	3 105
	Totalt	74 443	±	2 915
Västra Götaland	Industrin	141 786	±	6 064
	Tjänstenäringarna	288 205	±	10 177
	Övriga	42 133	±	6 063
	Totalt	472 125	±	7 654
Värmland	Industrin	23 093	±	3 126
	Tjänstenäringarna	40 848	±	5 060
	Övriga	6 309	±	2 306
	Totalt	70 251	±	3 985
Örebro	Industrin	23 366	±	3 151
	Tjänstenäringarna	42 947	±	4 328
	Övriga	9 076	±	3 326
	Totalt	75 390	±	2 818
Västmanland	Industrin	27 736	±	3 082
	Tjänstenäringarna	34 807	±	3 971
	Övriga	6 462	±	2 514
	Totalt	69 006	±	2 729
Dalarna	Industrin	25 297	±	2 873
	Tjänstenäringarna	39 134	±	4 366
	Övriga	7 914	±	2 700
	Totalt	72 347	±	2 916
Gävleborg	Industrin	25 520	±	3 007
	Tjänstenäringarna	41 568	±	4 531
	Övriga	4 926	±	1 549
	Totalt	72 016	±	3 599

1) Industrin definieras som branscherna C – E, tjänstenäringarna definieras som branscherna G – O och övriga definieras som branscherna A + B samt F

2) Värdet till höger om ± anger ett 95%-igt konfidensintervall omkring skattningen.

5C. Antal anställda efter län och bransch. Privat sektor, 1:a kvartalet 2008

Län	Bransch ¹	Antal anställda ²	
Västernorrland	Industrin	18 261	± 2 862
	Tjänstenäringarna	36 611	± 4 288
	Övriga	6 453	± 2 436
	Totalt	61 326	± 3 486
Jämtland	Industrin	7 267	± 2 775
	Tjänstenäringarna	21 869	± 3 765
	Övriga	4 096	± 2 194
	Totalt	33 232	± 2 279
Västerbotten	Industrin	18 116	± 2 348
	Tjänstenäringarna	39 064	± 4 094
	Övriga	8 251	± 2 753
	Totalt	65 432	± 2 747
Norrbotten	Industrin	17 783	± 2 634
	Tjänstenäringarna	38 680	± 3 702
	Övriga	4 039	± 1 567
	Totalt	60 503	± 2 938
TOTALT		2 721 003	± 18 959

1) Industrin definieras som branscherna C – E, tjänstenäringarna definieras som branscherna G – O och övriga definieras som branscherna A + B samt F

2) Värdet till höger om ± anger ett 95%-igt konfidensintervall omkring skattningen.

6. Antal anställda efter storleksklass och bransch. Privat sektor, 1:a kvartalet 2008

6. Number of employees by size of establishment and industry. Private sector, 1st quarter of 2008

Storleksklass/Bransch		Antal anställda ¹	
1-4	Jordbruk, jakt o skogsbruk	16 683	± 1 503
	Tillverkning, mineralutvinning o energiproduktion	31 696	± 2 829
	Byggindustri	42 574	± 4 018
	Parti o detaljhandel, reparationsverkstäder	87 884	± 5 937
	Finansiell verksamhet, företagstjänster, transport och kommunikation	119 571	± 7 270
	Utbildningsväsendet, hälso o sjukvård, socialtjänst och veterinärkliniker	23 963	± 2 598
	Personliga o kulturella tjänster	56 848	± 3 806
	TOTALT	379 222	± 11 654
5-9	Jordbruk, jakt o skogsbruk	6 789	± 1 847
	Tillverkning, mineralutvinning o energiproduktion	35 111	± 4 937
	Byggindustri	24 808	± 5 672
	Parti o detaljhandel, reparationsverkstäder	90 620	± 10 672
	Finansiell verksamhet, företagstjänster, transport o kommunikation	73 949	± 10 657
	Utbildningsväsendet, hälso o sjukvård, socialtjänst o veterinärkliniker	21 551	± 4 665
	Personliga o kulturella tjänster	39 775	± 5 391
	TOTALT	292 607	± 18 393
10-19	Jordbruk, jakt o skogsbruk	3 969	± 936
	Tillverkning, mineralutvinning o energiproduktion	53 936	± 2 451
	Byggindustri	40 699	± 2 563
	Parti o detaljhandel, reparationsverkstäder	98 635	± 4 160
	Finansiell verksamhet, företagstjänster, transport o kommunikation	93 175	± 4 453
	Utbildningsväsendet, hälso o sjukvård, socialtjänst o veterinärkliniker	28 912	± 2 105
	Personliga o kulturella tjänster	39 111	± 3 601
	TOTALT	358 440	± 8 245
20-49	Jordbruk, jakt o skogsbruk	2 410	± 546
	Tillverkning, mineralutvinning o energiproduktion	91 830	± 3 651
	Byggindustri	48 621	± 2 778
	Parti o detaljhandel, reparationsverkstäder	103 815	± 4 007
	Finansiell verksamhet, företagstjänster, transport o kommunikation	140 869	± 5 354
	Utbildningsväsendet, hälso o sjukvård, socialtjänst o veterinärkliniker	46 084	± 2 630
	Personliga o kulturella tjänster	58 986	± 6 264
	TOTALT	492 619	± 10 615
50-99	Jordbruk, jakt o skogsbruk	1 788	± 533
	Tillverkning, mineralutvinning o energiproduktion	92 430	± 3 910
	Byggindustri	21 243	± 2 051
	Parti o detaljhandel, reparationsverkstäder	47 651	± 4 578
	Finansiell verksamhet, företagstjänster, transport o kommunikation	103 849	± 5 370
	Utbildningsväsendet, hälso o sjukvård, socialtjänst o veterinärkliniker	30 908	± 2 433
	Personliga o kulturella tjänster	27 123	± 2 771
	TOTALT	324 994	± 9 194

6. Antal anställda efter storleksklass och bransch. Privat sektor, 1:a kvartalet 2008

	Storleksklass/Bransch	Antal anställda ¹	
100-	Jordbruk, jakt o skogsbruk	1 397	± 0
	Tillverkning, mineralutvinning o energiproduktion	405 960	± 3 015
	Byggindustri	37 901	± 1 564
	Parti o detaljhandel, reparationsverkstäder	70 548	± 3 228
	Finansiell verksamhet, företagstjänster, transport o kommunikation	276 517	± 6 783
	Utbildningsväsendet, hälso o sjukvård, socialtjänst o veterinärklinik	51 498	± 2 447
	Personliga o kulturella tjänster	29 296	± 0
	TOTALT	873 118	± 8 752
TOTALT		2 721 003	± 18 959

1) Värdet till höger om ± anger ett 95%-igt konfidensintervall omkring skattningen.

7. Index: Antal anställda efter näringsgren och anställningsförhållande. Privat sektor, kvartal 1 1997 – kvartal 1 2008 (1990:1=100)

7. Index of employment by industry and terms of employment. Private sector, 1st quarter of 1997 – 1st quarter of 2008 (1990:1=100)

	År-Kvartal/ Näringsgren	Tillverkningsind.		Byggindustri		Handel		Finansiell verksam.		Hotell o restaurang	
		Tillsvid.	Totalt	Tillsvid.	Totalt	Tillsvid.	Totalt	Tillsvid.	Totalt	Tillsvid.	Totalt
(1990 ¹	1	859,7	896,8	205,2	219,5	439,2	490,7	81,2	85,4	63,3	88,0)
1997	1	78,9	79,3	68,0	68,4	86,8	85,6	92,0	93,8	81,5	75,8
	2	78,6	80,8	67,5	71,2	86,0	86,5	91,1	95,1	80,3	81,5
	3	78,6	82,0	70,1	74,1	87,6	90,0	92,0	96,4	81,7	84,9
	4	78,6	80,6	68,0	71,4	86,9	87,3	90,9	93,7	79,8	78,8
1998	1	78,9	80,3	67,1	68,0	87,9	87,3	88,9	92,0	89,9	83,3
	2	79,1	81,9	68,2	70,9	87,1	88,1	87,9	92,5	89,9	93,6
	3	79,4	83,4	70,6	75,5	89,6	92,2	86,8	91,5	91,2	94,3
	4	79,7	82,0	70,7	73,0	89,3	90,5	86,3	90,2	92,4	90,9
1999	1	79,9	81,1	70,5	71,1	87,8	88,1	86,9	91,0	94,0	91,9
	2	79,4	81,9	71,7	74,7	87,3	89,2	85,7	91,0	94,0	101,1
	3	79,4	83,4	75,2	79,4	89,4	93,9	87,9	92,9	99,2	107,3
	4	79,1	81,7	75,1	77,4	89,6	91,3	87,2	90,9	97,8	98,5
2000	1	79,3	81,2	73,5	73,4	90,8	92,4	84,2	87,8	97,6	95,7
	2	79,2	82,3	74,9	77,1	91,9	94,6	85,7	89,9	100,0	105,7
	3	80,1	84,2	81,6	84,3	91,9	94,7	88,9	93,7	99,4	104,0
	4	80,2	82,8	80,8	81,5	91,3	93,5	88,8	91,0	100,0	98,5
2001	1	79,9	81,3	79,9	78,9	92,4	92,7	85,0	87,4	102,8	102,4
	2	80,1	82,5	80,3	81,1	91,3	92,1	85,2	88,6	101,1	105,5
	3	80,3	83,6	83,7	85,3	94,1	96,4	93,7	97,7	103,6	107,0
	4	79,4	80,9	83,1	83,4	92,8	93,6	93,3	96,1	102,7	100,1
2002	1	78,8	79,8	80,5	79,2	91,5	91,7	92,2	94,8	100,6	97,7
	2	78,6	81,1	80,4	81,2	90,0	91,2	92,5	95,4	103,5	104,9
	3	77,9	81,1	80,0	83,0	89,3	91,7	91,7	95,9	99,5	104,2
	4	77,1	79,0	82,1	82,6	90,5	91,6	93,1	95,7	103,3	100,7
2003	1	76,6	77,7	79,7	78,1	90,1	90,2	91,1	94,1	100,2	96,7
	2	77,9	80,3	82,4	82,8	92,6	94,6	91,7	94,7	100,0	100,2
	3	76,9	80,0	82,2	84,0	92,1	95,8	90,3	94,5	96,8	96,6
	4	76,1	77,5	81,5	81,9	92,3	94,3	91,6	94,0	100,0	97,2
2004	1	75,0	76,0	78,1	76,5	90,8	91,8	90,5	92,7	97,3	93,1
	2	75,2	77,5	79,4	80,6	93,6	95,4	90,4	92,9	103,8	103,1
	3	74,9	78,2	80,2	81,9	93,0	96,9	90,5	93,8	100,0	101,5
	4	74,4	76,3	80,2	80,9	93,2	95,2	91,5	93,9	102,4	100,5
2005	1	73,6	74,8	78,5	77,8	91,6	92,8	91,4	93,2	97,3	93,2
	2	74,2	76,7	81,8	82,9	93,4	95,7	89,7	92,4	102,4	105,7
	3	73,7	77,0	82,2	84,8	93,2	96,7	89,7	92,6	101,6	104,7
	4	73,7	75,4	81,4	83,4	93,7	96,4	90,9	93,3	104,1	101,9
2006	1	73,6	74,8	83,7	82,3	92,4	94,4	90,4	93,0	105,2	100,3
	2	73,4	76,1	87,5	88,6	94,0	97,6	93,5	96,5	104,9	105,5
	3	73,3	77,1	89,6	91,9	93,8	98,5	91,7	94,6	105,1	110,8
	4	73,6	76,0	92,8	92,8	95,5	98,8	94,0	96,3	115,2	111,6
2007	1	73,7	75,6	92,5	90,6	95,1	97,2	95,0	97,3	111,4	109,7
	2	73,7	76,3	96,3	96,0	98,2	102,2	94,5	97,4	116,0	121,6
	3	73,7	77,5	96,4	97,1	98,4	104,7	94,2	97,7	117,2	126,0
	4	73,7	76,2	101,0	100,8	99,2	103,2	96,7	98,9	119,1	123,3
2008	1	73,6	75,3	100,0	98,3	99,1	101,7	97,3	99,3	120,7	121,7
	2										
	3										
	4										

1) För kvartal 1 1990 redovisas antal i tusental.

8. Andel sjukfrånvarande i procent efter sektor och kön. 1:a kvartalet 2008

8. Proportion of absent employees due to sick leave in relation to total number of employees by sector and sex, 1st quarter of 2008

Sektor/ Kön	Kvinnor	Män	Totalt
Privat	3,6 ± 0,2	2,8 ± 0,1	3,1 ± 0,1
Förändring totalt ¹			-0,4 ± 0,1
Kommunal	5,6 ± 0,0	3,4 ± 0,0	5,1 ± 0,0
Förändring totalt ¹			-0,7 ± 0,0
Landsting	5,6 ± 0,0	3,1 ± 0,0	5,1 ± 0,0
Förändring totalt ¹			-0,6 ± 0,0
Stat	3,0 ± 0,0	1,9 ± 0,0	2,5 ± 0,0
Förändring totalt ¹			-0,2 ± 0,0
Totalt	4,4 ± 0,1	2,8 ± 0,1	3,6 ± 0,1
Förändring totalt ¹			-0,5 ± 0,1

Frånvaron mäts som andel av totalt antal anställda

- 1) Förändringstalen uttrycker den årliga förändringen i procentenheter.
- 2) Värdet till höger om ± anger ett 95%-igt konfidensintervall omkring skattningen.

9. Andel frånvarande i procent efter näringsgren och frånvaroorsak. Privat sektor, 1:a kvartalet 2008.

9. Proportion of employees absent from work in relation to total number of employees by industry. Private sector, 1st quarter of 2008.

Bransch/Orsak	Sjukdom	Semester	Övrig
A+B Jordbruk, jakt o skogsbruk	2,1	0,8	3,2
C+D Tillverkning o mineralutvinning	4,2	1,4	3,9
E El, gas, värme o vattenkraft	2,9	2,1	4,7
F Byggindustri	2,9	1,1	1,8
G Parti o detaljhandel, reparationsverkstäder	2,8	1,6	4,5
H Hotell o restauranger	1,5	1,1	5,9
I Transport, magasinering o kommunikation	3,5	2,3	4,5
J Kreditinstitut o försäkringsbolag	2,4	2,7	5,3
K Fastighetsbolag, uthyrnings- o företagservicefirmor	2,6	1,6	3,6
M+K73 Utbildningsväsendet	3,1	1,2	4,0
N Hälso- o sjukvård, socialtjänst o veterinärkliniker	3,3	1,6	3,9
O Andra samhällseliga- o personliga tjänster	2,6	1,6	4,3
Totalt	3,1	1,6	4,0

Frånvaron mäts som andel av totalt antal anställda

10. Andel sjukfrånvarande i procent efter län. Privat sektor, 1:a kvartalet 2008

10. Proportion of employees absent due to sick leave by county. Private sector, 1st quarter of 2008

Län	Andel sjukfrånvarande totalt ¹
Stockholm	2,6 ± 0,2
Uppsala	2,8 ± 0,7
Södermanland	2,7 ± 0,7
Östergötland	2,5 ± 0,5
Jönköping	3,2 ± 0,6
Kronoberg	3,1 ± 0,8
Kalmar	2,2 ± 0,6
Gotland	4,9 ± 3,0
Blekinge	2,8 ± 1,0
Skåne	2,8 ± 0,4
Halland	3,2 ± 1,0
Västra Götaland	2,8 ± 0,3
Värmland	2,7 ± 0,6
Örebro	2,7 ± 0,6
Västmanland	3,3 ± 0,9
Dalarna	2,1 ± 0,6
Gävleborg	2,4 ± 0,7
Västernorrland	3,3 ± 1,0
Jämtland	3,9 ± 1,6
Västerbotten	2,4 ± 0,6
Norrbottn	2,9 ± 0,7
Totalt	3,1 ± 0,1

1) Värdet till höger om ± anger ett 95%-igt konfidensintervall omkring skattningen

11. Andel frånvarande i procent av totalt antal anställda efter storleksklass, kön och frånvaroorsak. Privat sektor, 1:a kvartalet 2008

11. Proportion of absent employees in relation to total number of employees by size of establishment, sex, and reasons for absence. Private sector, 1st quarter of 2008

Storleksklass/Kön		Sjukdom	Semester	Övrig frånvaro	Total frånvaro
1-4	Kvinnor	2,2	1,7	5,3	9,2
	Män	1,3	1,0	1,7	4,0
	Totalt	1,6	1,2	3,0	5,9
5-9	Kvinnor	2,1	1,6	4,6	8,3
	Män	1,7	1,0	1,9	4,5
	Totalt	1,9	1,2	3,0	6,1
10-19	Kvinnor	3,3	1,6	6,0	11,0
	Män	2,6	1,3	3,1	7,0
	Totalt	2,9	1,4	4,2	8,5
20-49	Kvinnor	3,4	1,6	5,5	10,4
	Män	2,9	1,7	2,8	7,4
	Totalt	3,1	1,6	3,8	8,5
50-99	Kvinnor	4,2	1,7	5,8	11,7
	Män	3,5	1,6	3,0	8,1
	Totalt	3,8	1,6	4,0	9,5
100-199	Kvinnor	4,7	1,8	5,8	12,3
	Män	3,6	1,7	3,0	8,3
	Totalt	4,0	1,7	4,1	9,8
200-	Kvinnor	5,1	2,1	7,5	14,6
	Män	3,7	1,8	3,7	9,2
	Totalt	4,2	1,9	5,0	11,1
Totalt	Kvinnor	3,6	1,7	5,9	11,3
	Män	2,8	1,5	2,8	7,1
	Totalt	3,1	1,6	4,0	8,7

Frånvaron mäts som andel av totalt antal anställda

**12. Frånvaroutvecklingen efter frånvaroorsak. Privat sektor,
1:a kvartalet 1996- 1:a kvartalet 2008**

12. Development of employees' absence according to reason. Private sector, 1st quarter of 1996 – 1st quarter of 2008

Kvartal/År		Sjukdom	Semester	Övrig frånvaro
Frånvaroorsak				
1	1996	3,2	1,3	3,0
	1997	3,3	1,3	3,0
	1998	3,4	1,4	2,8
	1999	3,8	1,2	2,8
	2000	4,3	1,4	3,1
	2001	4,5	1,5	3,1
	2002	4,6	1,4	3,1
	2003	4,6	1,3	3,2
	2004	4,2	1,4	3,1
	2005	4,1	1,5	3,2
	2006	3,8	1,4	3,5
	2007	3,5	1,5	3,8
	2008	3,1	1,6	4,0
	2	1996	2,6	2,3
1997		2,7	2,6	2,7
1998		2,9	2,9	2,5
1999		3,1	2,1	2,5
2000		3,8	2,3	2,8
2001		3,9	2,5	2,9
2002		4,0	2,1	3,0
2003		3,7	2,6	3,3
2004		3,7	2,3	3,0
2005		3,4	1,9	3,0
2006		3,0	2,4	3,6
2007		2,7	1,7	3,6
3		1996	2,3	19,6
	1997	2,4	20,2	2,6
	1998	2,6	20,0	2,6
	1999	2,8	17,1	2,4
	2000	3,6	16,2	2,8
	2001	3,6	17,3	2,7
	2002	3,9	18,3	3,0
	2003	3,5	18,2	3,1
	2004	3,5	16,7	3,1
	2005	3,0	15,4	3,2
	2006	2,9	15,1	3,7
	2007	2,5	17,7	3,9
	4	1996	2,9	1,6
1997		3,1	1,6	2,7
1998		3,4	1,5	2,9
1999		3,7	1,5	2,9
2000		4,2	1,4	2,9
2001		4,3	1,3	3,1
2002		4,5	1,6	3,2
2003		4,3	1,4	3,2
2004		4,0	1,5	3,2
2005		3,4	1,4	3,1
2006		3,2	1,3	3,5
2007		2,8	1,2	3,3

13. Antal nyanställda och avgångna efter kön och anställningsform. Privat sektor, 1:a kvartalet 2008

13. Number of hires and separations by sex and terms of employment. Private sector, 1st quarter of 2008

Sektor/Kön	Nyanställda				Avgångna			
	Tillsvidare Antal	Andel ¹	Visstids Antal	Andel ¹	Tillsvidare Antal	Andel ¹	Visstids Antal	Andel ¹
<i>Privat</i>								
Kvinnor	27 700	3,3	54 500	31,9	28 700	3,4	33 800	19,8
Män	43 500	2,8	55 300	34,1	47 200	3,1	35 400	21,8
Totalt	71 300	3,0	109 700	33,3	76 000	3,2	69 200	20,8

1) Andel uttrycker kvoten mellan nyanställda/avgångna och totalt antal tillsvidareanställda i respektive grupp.

14. Andel nyanställda och avgångna med tillsvidareanställning i procent av totalt antal tillsvidareanställda efter näringsgren. Privat sektor, 1:a kvartalet 2008

14. Proportion of hires and separations of permanent employees in relation to total number of permanent employees by industry. Private sector, 1:a quarter of 2008

Bransch/Orsak	Nyanställda	Avgångna
A+B Jordbruk, jakt o skogsbruk	3,8	1,3
C+D Tillverkning o mineralutvinning	1,8	2,4
E El, gas, värme o vattenkraft	4,6	2,5
F Byggindustri	3,1	2,2
G Parti o detaljhandel, reparationsverkstäder	2,8	3,4
H Hotell o restauranger	4,0	5,8
I Transport, magasinering o kommunikation	2,6	4,0
J Kreditinstitut o försäkringsbolag	3,2	2,0
K Fastighetsbolag, uthyrnings- o företagsservicefirmor	4,7	4,6
M+K73 Utbildningsväsendet	2,3	2,2
N Hälso- o sjukvård, socialtjänst o veterinärkliniker	3,8	2,2
O Andra samhällliga- o personliga tjänster	2,8	2,7
TOTALT	3,0	3,2

15. Andel nyanställda och avgångna med tillsvidareanställning i procent av antal tillsvidareanställda efter storleksklass och bransch, Privat sektor, 1:a kvartalet 2008

15. Proportion of newly hired and separated permanent employees in relation to total number of permanent employees by size of establishment and industry. Private sector, 1st quarter of 2008

Storleksklass/Bransch ¹		Tillsvidare nyanställda ²			Tillsvidare avgångna ²		
1-4	Industrin	1,5	±	1,3	0,3	±	0,3
	Tjänstenäringarna	3,6	±	1,2	3,3	±	1,0
	Övriga	4,0	±	2,3	1,6	±	1,3
	Totalt	3,5	±	1,0	2,7	±	0,8
5-9	Industrin	2,2	±	1,7	3,1	±	3,0
	Tjänstenäringarna	3,7	±	2,0	3,4	±	1,2
	Övriga	1,8	±	1,7	1,9	±	1,9
	Totalt	3,3	±	1,5	3,2	±	1,0
10-19	Industrin	2,7	±	2,4	2,7	±	1,0
	Tjänstenäringarna	3,2	±	0,9	3,3	±	0,6
	Övriga	3,1	±	1,6	2,1	±	1,1
	Totalt	3,1	±	0,8	3,0	±	0,5
20-49	Industrin	1,9	±	0,7	2,5	±	1,1
	Tjänstenäringarna	3,2	±	0,4	3,7	±	0,5
	Övriga	3,7	±	1,7	2,0	±	0,9
	Totalt	3,0	±	0,4	3,3	±	0,4
50-99	Industrin	2,1	±	0,4	2,8	±	0,4
	Tjänstenäringarna	2,8	±	0,5	3,4	±	0,4
	Övriga	3,2	±	1,1	3,1	±	1,1
	Totalt	2,7	±	0,3	3,2	±	0,3
100-199	Industrin	2,1	±	0,4	2,8	±	0,8
	Tjänstenäringarna	3,2	±	0,7	4,6	±	0,7
	Övriga	3,0	±	1,2	2,6	±	0,7
	Totalt	2,8	±	0,4	3,8	±	0,5
200-	Industrin	1,7	±	0,0	2,3	±	0,0
	Tjänstenäringarna	4,0	±	0,2	4,4	±	0,2
	Övriga	2,6	±	0,0	2,6	±	0,0
	Totalt	2,7	±	0,1	3,2	±	0,1
Totalt	Industrin	1,9	±	0,2	2,4	±	0,3
	Tjänstenäringarna	3,4	±	0,4	3,7	±	0,3
	Övriga	3,2	±	0,8	2,1	±	0,5
	Totalt	3,0	±	0,3	3,2	±	0,2

1) Industrin definieras som branscherna C-E, tjänstenäringarna definieras som branscherna G-O och övriga definieras som branscherna A+B samt F.

2) Värdet till höger om ± anger ett 95%-igt konfidensintervall omkring skattningen

16. Andel nyanställda och avgångna i procent av totalt antal tillsvidareanställda efter storleksklass och utveckling. Privat sektor, 1:a kvartalet 2008

16. Proportion of hires and separations with respect to permanent employees to total number of permanent employees by size of establishment and development. Private sector, 1st quarter of 2008

Storlek/Utveckling ¹	Nyanställda	Avgångna	Andel arbetsställen	Antal tillsvidare anställda
Arbetsställen med färre än 100 anställda				
växande arbetsställen	25,5	1,6	3,0	153 000
krympande arbetsställen	0,6	20,3	3,5	186 500
konstant	0,7	0,7	93,5	1 259 700
totalt	3,1	3,1	100,0	1 599 200
Arbetsställen med 100 anställda eller fler				
växande arbetsställen	6,2	2,2	23,9	243 700
krympande arbetsställen	1,3	4,9	44,4	396 900
konstant	1,2	1,2	31,6	155 000
totalt	2,8	3,4	100,0	795 700
Samtliga arbetsställen				
växande arbetsställen	13,7	2,0	3,2	396 700
krympande arbetsställen	1,1	9,8	4,0	583 400
konstant	0,8	0,8	92,8	1 414 800
totalt	3,0	3,2	100,0	2 394 800

1) Ett växande arbetsställe definieras som ett arbetsställe där de tillsvidare nyanställda överstiger de tillsvidare avgångna i antal. På motsvarande sätt definieras ett krympande arbetsställe som ett arbetsställe där de tillsvidare avgångna överstiger de tillsvidare nyanställda i antal. Konstanta arbetsställen utgör de arbetsställen som redovisade lika många nyanställda som avgångna under mät månaden.

Fakta om statistiken

Huvudsyftet med den företagsbaserade undersökningen är att med hög precision snabbt indikera förändringar av antalet anställda på detaljerad näringsgrensnivå och regional nivå samt att redovisa företagsanknutna variabler såsom frånvaro och personalomsättning.

Detta omfattar statistiken

Objekt och population

Målobjekt för privat sektor är arbetsställe. Arbetsställe definieras som varje adress, fastighet eller grupp av närliggande fastigheter där företaget bedriver verksamhet. Alla företag har minst ett arbetsställe. Målobjekt för offentlig sektor är juridisk enhet. Målpopulationen utgörs av de arbetsställen i privat sektor och juridiska enheter i offentlig sektor som har minst en anställd enligt Företagsdatabasen (FDB). Med privat sektor avses enskilda firmor, enkla bolag, handelsbolag, kommanditbolag, samtliga aktiebolag, ekonomiska och ideella föreningar samt stiftelser. Offentligt ägda aktiebolag, affärsverken och Riksbanken förs dessutom hit.

Med offentlig sektor avses kommuner, landsting och statliga myndigheter.

Statistiska mått

Statistiken utgörs av skattade värden på aggregat.

Totaler skattas med

$$\hat{Y}_q = \sum_h^H \frac{N_h}{m_h} \sum_j^{m_h} w_{hj} y_{hj}^*$$

där

q = redovisningsgrupp, h = stratum, H = antal stratum

N_h = antal objekt i bruttopopulationen

m_h = antal objekt som svarat inklusive objekt som ej tillhör undersökningspopulationen

y_{hj}^* = y_{hj} om objekt j tillhör redovisningsgrupp q , 0 annars

w_{hj} = kalibreringsvikt

Redovisningsgrupper

Skattningarna redovisas för olika gruppindelningar. Dessa definieras av arbetsställets näringsgren, storleksklass och län samt av organisationens sektortillhörighet.

Definitioner och förklaringar

Anställda

Antalet anställda totalt vid mättillfället avser personer (inkl deltids- och visstidsanställda) som var anställda en angiven dag under undersökningsperioden. Som anställda räknas även personer som vid mättillfället inte var i tjänst på grund av arbetstidens förläggning, sjukdom, semester, tjänstledighet eller dylikt. Verksamma ägare i aktiebolag är inkluderade. En anställd som har anställning vid flera olika arbetsställen räknas flera gånger. Om en anställd däremot har flera tjänster inom samma arbetsställe räknas denne bara en gång.

Antalet visstidsanställda vid mättillfället avser personer (såväl heltids- som deltidsanställda) som anställts för viss period eller visst uppdrag. Timavlönade räknas som visstidsanställda om de vid lönekörningen omfattas av någon lönetransaktion. Undantagna är exempelvis personer i arbetspraktik.

Frånvarande

Frånvaron redovisas efter tre frånvaroorsaker:

- a) sjukdom
- b) semester
- c) övrig frånvaro som kan vara semesterlönegrundande- eller ej semesterlönegrundande frånvaro. Hit räknas ledighet med havandeskaps- eller föräldrapening, ledighet för smittbärare, ledighet för viss utbildning enligt studiestödslagen, facklig utbildning, militär repetitionsutbildning, civilförsvarsutbildning, permittering, kompensationsledighet, militär grundutbildning, semesterpermittering och arbetskonflikt.

Personalomsättning

Personalomsättningsmättet utgör medeltalet av uppgifterna för de månader som ingår i kvartalet. Personer som har haft flera tillfälliga anställningar under månaden räknas endast en gång.

Avgångna: Personer som har lämnat arbetsstället efter uppsägning eller på egen begäran under kvartalet.

Nyanställda: Personer som har anställts vid arbetsstället under kvartalet.

Personalomsättning redovisas dessutom av den årliga registerbaserade arbetsmarknadsstatistiken (RAMS). Det finns skillnader gällande mätperiod, mätobjekt och mätmetod, RAMS använder, till skillnad från KS, år som mätperiod, företag som mätobjekt och register som mätmetod.

Så görs statistiken

Urvalsundersökning

Urvalsramen för privat sektor stratifieras efter variablerna storleksklass och branschtillhörighet. Beroende på strukturen inom de olika branscherna totalundersöks vissa strata medan ett urval av arbetsställen dras från de resterande stratum. Storleken på urvalet är cirka 19 000 arbetsställen i privat sektor. Förändringen av stratifieringen inom privat sektor inför andra kvartalet 2006 – branschspecifik storleksklassindelning av stratum - har genomförts i syfte att förbättra precisionen i skattningen.

I offentlig sektor är urvalsstorleken ca 790 juridiska enheter. Ramen stratifieras efter sektor och storleksklass. Samtliga kommuner och landsting ingår i undersökningen för offentlig sektor. Statliga organisationer med fler än 300 anställda totalundersöks. Bland resterande juridiska enheter dras ett obundet slumpmässigt urval (OSU) inom respektive stratum. Objekt från urvalsundersökta strata svarar på enkäten en gång per kvartal.

Datainsamling

För de utvalda objekten insamlas uppgifter om de ovan nämnda variablerna under en angiven arbetsdag i mät månaden med hjälp av en postenkät, den angivna arbetsdagen är alltid onsdagen i mitten av mät månaden. En elektronisk blankett för redovisning via Internet erbjuds också som alternativ. Blanketter skickas ut i slutet av redovisningsmånaden. Uppgiftslämnaren har sedan cirka en månad på sig att fylla i enkäten. En skriftlig påminnelse skickas ut till arbetsställen vars enkät inte inkommit på inlämningsdagen. Som en kvalitetshöjande åtgärd infördes 1:a kvartalet 2006 en ny enkät.

Granskning

Granskning sker både manuellt och maskinellt. Granskningskriterier består av relationer mellan svar på olika frågor i enkäten samt jämförelser mot register.

Då det behövs kontaktas uppgiftslämnaren per telefon för att utreda tveksamheter.

Statistikens tillförlitlighet

Urval

Urvalsramen skapades ur FDB i augusti och består av arbetsställen/företag som där är registrerade som aktiva.

Frånvarouppgifterna inom byggindustrin i den privata sektorn bör tolkas med försiktighet då bortfallet är stort för denna fråga för arbetsställen med 100 anställda eller fler.

Ramtäckning

Mellan tidpunkten då urvalsramen upprättas och undersökningsperioderna sker fortlöpande förändringar av företag och arbetsställen. Arbetsställen nybildas, slås samman, delas eller upphör helt. Den dynamiska undersökningspopulationen överensstämmer inte helt med målpopulationen, varför täckningsfel uppstår. Ytterligare en orsak till täckningsfel är eftersläpningen i uppdateringen av urvalsramen. Undertäckningen medför en mindre underskattning i nivåerna av antalet anställda medan påverkan på förändringsskattningarna torde vara liten. För att kompensera för undertäckningen dras ett nytt urval halvårsvis.

Tidpunkten för urvalsdragning sker i augusti avseende kvartal 4 samma år och kvartal 1 påföljande år, och i mars avseende kvartal 2 och 3 samma år. Därmed förändrades tidpunkten för urvalsdragningen med ett kvartal fr.o.m. kvartal 4 2001. Detta kan innebära en viss nivåskillnad i skattningarna p.g.a. ovanstående resonemang om undertäckning.

Övertäckningen inom den privata sektorn uppgick under första kvartalet 2008 till cirka 6,2 procent.

Mätning

Som i alla undersökningar med postenkäter kan felaktiga svar på frågorna förekomma på grund av missförstånd, tidsbrist eller bristande engagemang hos uppgiftslämnaren. En enklare studie har sammanställts avseende första kvartalet 2001.

Bortfall

Inom den privata sektorn uppgick kvartalsbortfallet till 7,7 procent av de utvalda arbetsställena. Motsvarande siffra var 0,9 procent för den offentliga sektorn. I nedanstående tabeller redovisas kvartalsbortfallet övägt efter storlek och sektor samt storleksvägt.

Övägt bortfall¹⁾

Antalet anställda (Privat sektor)	Antal	Procent
Urvalsdelen	1 470	7,7
Totalundersökta	0	0,0
Totalt	1 470	7,7

Storleksvägt bortfall²⁾

Antalet anställda (Privat sektor)	Antal	Procent
Urvalsdelen	208 616	7,8
Totalundersökta	0	0,0
Totalt	208 616	7,8

2) Antal bortfall där varje objekt tilldelas registervärdet för undersökningsvariabeln "antal anställda". Bortfallet räknas upp stratumvis med respektive urvalssannolikhet.

Bearbetning

Bearbetningsfel uppkommer t.ex, i samband med skanning och granskning. Dessa fel bedöms som små.

Modellantaganden

Användningen av rak uppräkningsmetod för bortfallskompensation bygger på antagandet att bortfallet kan betraktas som helt slumpmässigt. Om detta inte är fallet finns risk för att skattningarna kommer att innehålla skevheter vilket i sin tur bland annat medför att konfidensintervallens trolighetsgrad minskar.

Redovisning av osäkerhetsmått

De redovisade osäkerhetsmått definieras som: $1,96 * (\text{skattningens medelfel})$

Exempel: I tabell 2 beräknas antalet anställda i tillverkningsindustrin inom den privata sektorn till $675\,310 \pm 5\,323$,

Det 95 procentiga konfidensintervallens undre gräns blir $675\,310 - 5\,323$ och dess övre gräns $675\,310 + 5\,323$, (således $669\,987 - 680\,633$).

Bra att veta**Förändringar som kan påverka jämförelser**

Från och med tredje kvartalet 2004 har en ny struktur på hjälpinformationen använts. Detta kan medföra en viss nivåskillnad i skattningen. I uppgifterna för jämförelsekvartalet har dock den nya strukturen använts. En mer detaljerad nivå på hjälpinformationen används sedan första kvartalet 2006. Från och med andra kvartalet 2006 används en något annorlunda design av undersökningen, se mer under "Så görs statistiken" avsnittet urvalsundersökning.

Spridning

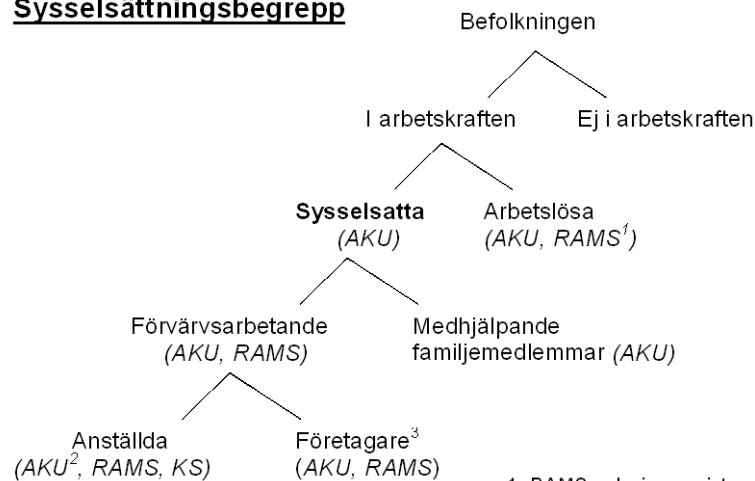
Undersöknings- och publiceringsfrekvensen är kvartalsvis sedan 1989. Fr. o. m. tredje kvartalet år 2000 publiceras även månadstabeller över antalet anställda (se tabell 3) och fr.o.m. fjärde kvartalet 2002 publiceras månadstabeller över personalomsättning (se tabell 16). Dessa tabeller utgick från och med första kvartalet 2006.

Annat statistik

Månatlig sysselsättningsstatistik redovisas för hela arbetsmarknaden i arbetskraftsundersökningarna (AKU). En annan viktig källa är den årliga registerbaserade arbetsmarknadsstatistiken (RAMS). Dessa undersökningar är inte direkt jämförbara med den kortperiodiska sysselsättningsstatistiken (KS), huvudsakligen beroende på skillnader i undersökningsmetod, definitioner och mättdpunkt.

Se nedanstående schema för ytterligare förklaring av sysselsättningsbegrepp enligt nationalräkenskaperna (NR).

Sysselsättningsbegrepp



1. RAMS redovisar registrerad arbetslöshet
2. AKU redovisar även huvudsysslor och bisysslor under kategorin "anställda".
3. "företagare" avser enskilda firmor, handels- och kommanditbolag. Aktiebolagsägare räknas som anställda.

Mer information om statistiken och dess kvalitet ges i en särskild Beskrivning av statistiken på SCB:s webbplats, www.scb.se.

In English

Summary

This report contains employment figures for the entire Swedish economy including both the private and public sectors, for the first quarter of 2008. The public sector is subdivided into the following categories: the governmental sector, the municipal authorities and the county councils. The figures are based on both sample and total surveys depending on the size of the establishment. The target population includes all establishments in the private sector and all organizations in the public sector with at least one employee. Public corporations are included in the private sector. The central bank and public utilities are designated to the private sector.

The total number of employees in the entire labour market is estimated to 4 035 358 persons during the 1st quarter of 2008.

Standard errors are presented for selected estimates in the tables.

List of tables

Explanation of symbols	10
1. Employment by sector, sex and terms of employment, 1st quarter of 2008	10
2. Number of employees by branch of industry and terms of employment. Private sector 1st quarter of 2008	11
3. Percentage distribution of employees by industry and sex. Private sector, 1st quarter of 2008	12
4. Proportion of temporary employees in relation to total number of employees by industry. Private sector, 1st quarter of 1996 – 1st quarter of 2008	13
5A. Number of employees by sector and county, 1st quarter of 2008	14
5B. Percentage distribution of employees by county and sex, 1st quarter of 2008	15
5C. Employees in private sector by county and industry, 1st quarter of 2008	16
6. Number of employees by size of establishment and industry. Private sector, 1st quarter of 2008	19
7. Index of employment by industry and terms of employment. Private sector, 1st quarter of 1997 – 1st quarter of 2008 (1990:1=100)	21
8. Proportion of absent employees due to sick leave in relation to total number of employees by sector and sex, 1st quarter of 2008	22
9. Proportion of employees absent from work in relation to total number of employees by industry. Private sector, 1st quarter of 2008.	23
10. Proportion of employees absent due to sick leave by county. Private sector, 1st quarter of 2008	23
11. Proportion of absent employees in relation to total number of employees by size of establishment, sex, and reasons for absence. Private sector, 1st quarter of 2008	24
12. Development of employees' absence according to reason. Private sector, 1st quarter of 1996 – 1st quarter of 2008	25
13. Number of hires and separations by sex and terms of employment. Private sector, 1st quarter of 2008	26

14. Proportion of hires and separations of permanent employees in relation to total number of permanent employees by industry. Private sector, 1:a quarter of 2008	26
15. Proportion of newly hired and separated permanent employees in relation to total number of permanent employees by size of establishment and industry. Private sector, 1st quarter of 2008	27
16. Proportion of hires and separations with respect to permanent employees to total number of permanent employees by size of establishment and development. Private sector, 1st quarter of 2008	28

List of terms

Anställda	Employees
Avgångna	Separations
Frånvaro	Absenteeism
Frånvaro p,g,a, sjukdom	Sick leave
Kommun	Municipality
Landsting	County council
Län	County
Nyanställda	Hires
Näringsgren/Bransch	Industry
Personalomsättning	Personnel turnover
Privat	Private
Semester	Holiday
Sektor	Sector
Sjukdom	Sickness
SNI2002	NACE
Stat	Government
Storlek	Size
Sysselsättning	Employment
Tillsvidareanställda	Permanent employees
Visstidsanställda	Temporary employees
Övrig orsak	Other reason